



第六讲

居之美

生活中的美学



中文系颜敏



诗意栖居：选择什么样的地方？

- 野趣：远离尘嚣？
- 万家灯火：都市？
- 我们的安乐窝：建筑与家！



自然环境

中国最美的地方在哪儿？

- 2005年，《中国国家地理杂志》发起了一次“中国最美的地方”的评选活动，许多名山大川都落选了。
- 这次评选自然美景的规律：不在人口稠密的地方，也不在主流文化的区域，而是分布在人烟稀少和少数民族居住的地方。





人与天地参

- 优美的自然环境是诗意栖居的重要条件。
- 保护、建构自然环境在于人的态度。
- 参不是破坏，不是独尊，而是协同，人栖居于自然山水之间，赞育万物。



烟云供养

自然对人的精神性回馈

- 我们发现自己站在轰鸣的瀑布之下被其宏伟所激动，或者赤足站在寂静的树荫里，腐烂的落叶一层一层就像松软的地毯，一种静卧和归家的感染力油然而生。
- 人闲桂花落，
夜静春山空，
月出惊山鸟，
时鸣春涧中。

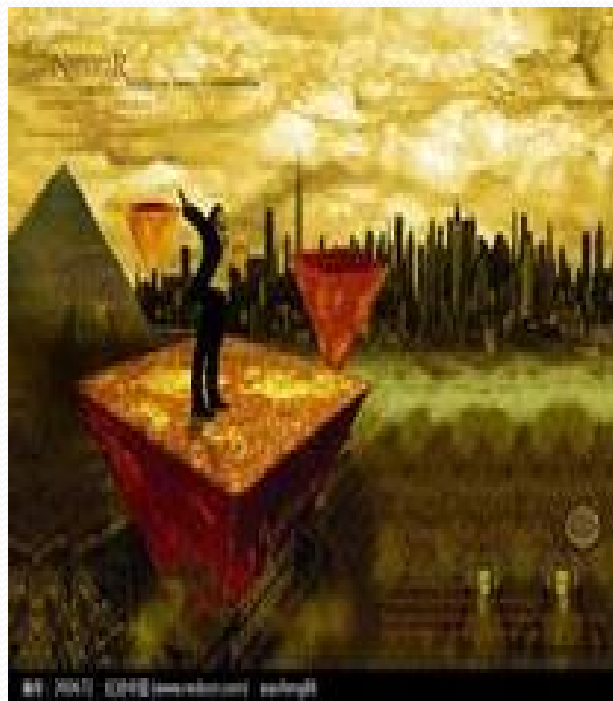




都市环境

观看的框架在哪？

- 高山？
- 高楼？
- 旋转餐厅？





寻找城市的文化地标

- 一个城市应该有自己的味道，自己的灵魂，自己的意识形态。
- 身处其中的人会无知无觉，旁观者反而更清楚。
- 独自漫步在大街上！



惠州
挂榜阁



城市的标识：形塑公共空间与意识形态

- 欧美：宏大与超越。



芝加哥街头的云门



城市的标识：形塑公共空间与意识形态

- 日本：注重细节，小的也是美的，公与私的融合。





个人：建构式体验

- 我们现代人是都市的产物，每个人都是这个城市的一面镜子。
- 我们可以为建构城市的诗意做些什么，留下些什么？
- 香港的文学散步计划：将香港与文学艺术有关的地点重新走过，感受其变迁。



香港的文学散步计划

- 一群大学生将香港与文学艺术有关的地点重新走过，感受其变迁。





西湖摄影家

- 一位不知名的摄影家，每年花三分之一的时间再西湖边守候各种美景的出现，拍成照片，留下这个城市最美的风景。





静思

我们能为所在城市做些什么，留下什么？





建筑

如何成为诗意的生存空间？

- 建立在物质功能基础上的美。
- 建筑与环境的对话共生。
- 超越形式法则与象征世界，凸显人的生活与故事。





建立在物质功能基础上的美。



后现代的家居设计

Jonathan Adler的时尚快乐风格作品



建立在物质功能基础上的美。



作为景观的古代建筑群落

苏州园林代表：拙政园



建筑与环境的对话



窗含西岭千秋雪，
门泊东吴万里船。

- 从小见大，从小空间进入大空间，丰富了美的感受。



建筑与环境的对话



- 惟有此亭无一物，
 - 坐观万景得天全。
- 苏轼《涵虚亭》

● 中国人爱在山水中设置空亭一所,这座空亭成为山川灵气动荡吐纳的焦点和山川精神积聚的处所,这也是建筑的空间如何延续,如何与环境产生融合的典型范例。



欣赏与思考

- 欣赏以下建筑，理解其形式与象征意义，回味流逝的生活世界。



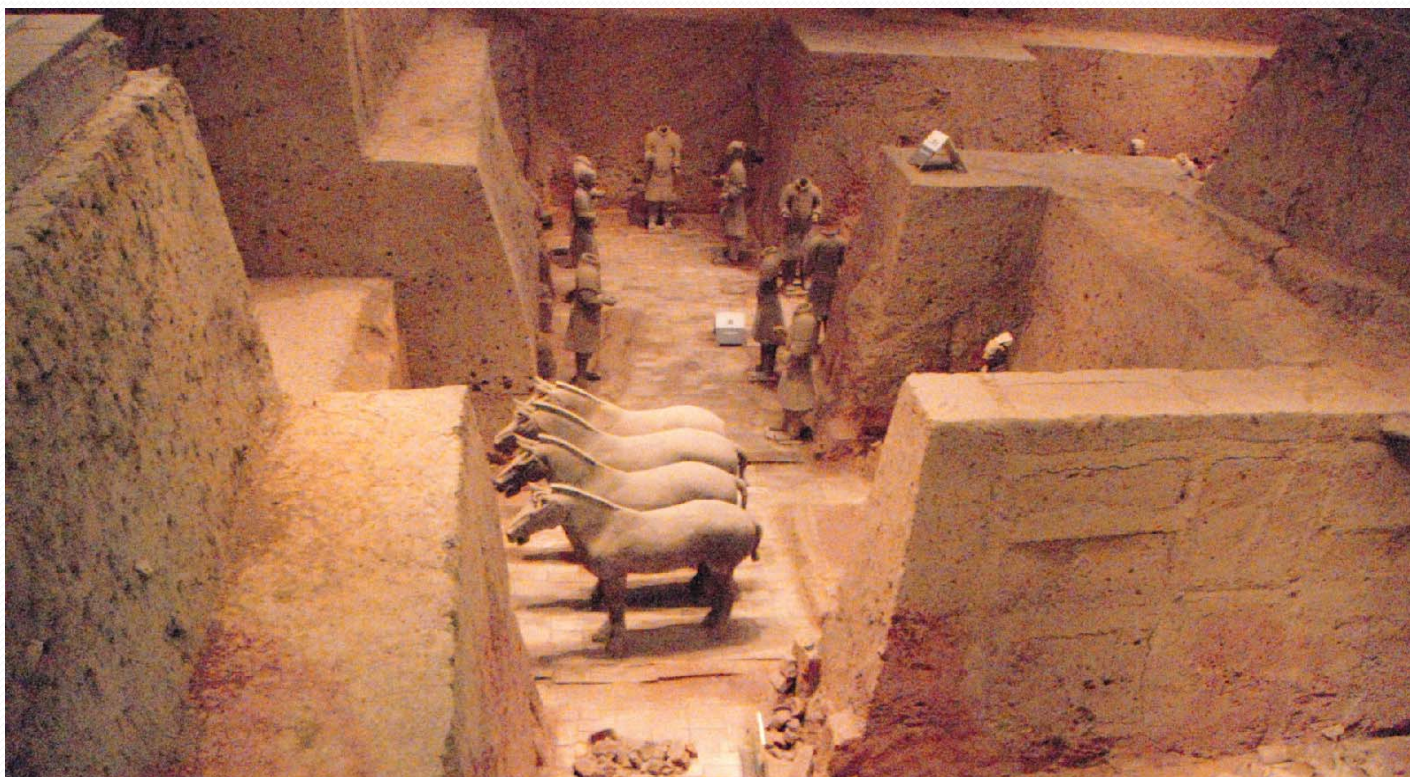


古罗马斗兽场:暴力与暴政下的生活





秦始皇陵内部：生活在生死轮回间





客家围龙屋：消失的传统客家生活方式





悉尼歌剧院：在艺术里得到救赎的宗教生活



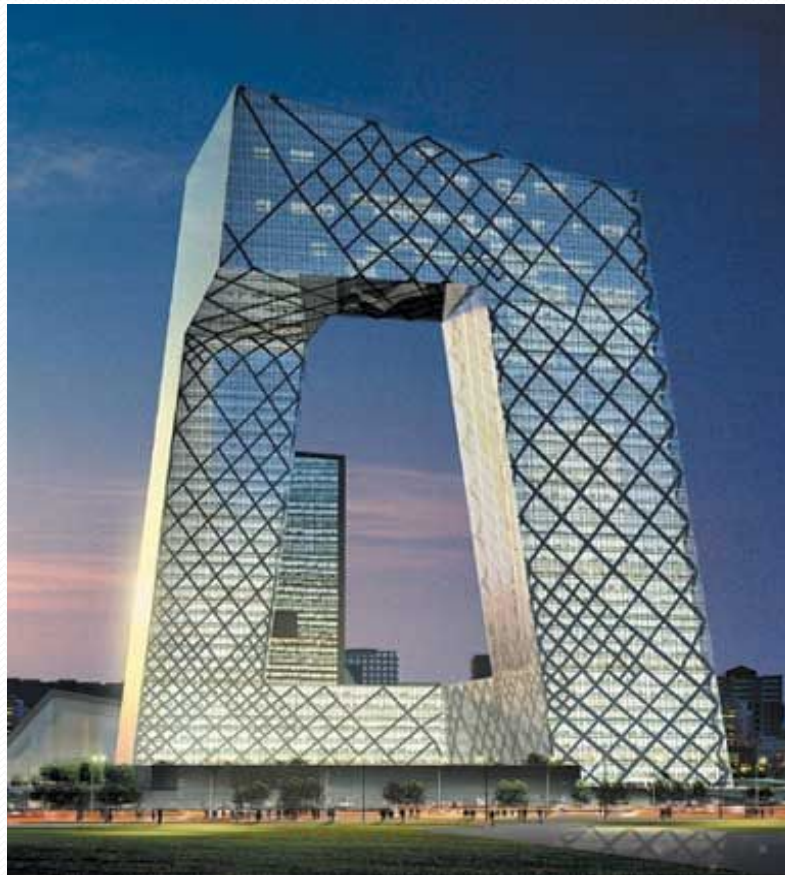


超越形式法则与象征世界， 凸显人的生活与故事

- 建筑的寓意多样：时代精神的象征、民族文化的积淀、生活方式的凝聚、个人理念的表现
- 但建筑背后最终显现的是人的生活、人的故事。
- 在人类文明的进程中，建筑的象征意义（能指）越来越凌驾于素朴的栖居观念，求新求异成为趋势。



求新求异的建筑：央视大楼





求新求异的建筑：朗香教堂





家：

回归建筑原本素朴却至真的诗意诉求





本讲总结

- 探讨居之美学问题的起点与终点，应该是我们对“家”的渴求与定位。
- 天地人和：自然环境和人文环境。
- 宜家宜室：外在美感与内部功能。